



Licht en luchtig *Villa in Ruurlo door Ari Maschiach en Willeke Rotteveel* Temidden van cataloguswoningen in een kleine nieuwbouwwijk in Ruurlo bouwden Maschiach en Rotteveel een villa met een heel eigen karakter. Het exterieur geeft naar de straat toe nauwelijks iets van zijn inhoud prijs; de vertrekken 'openen' zich naar de patio in het hart van de villa. Het interieur is een oase van licht en lucht. Met hun ontwerp brengen de architecten de stelling in praktijk dat niet het gebouwde op zich zelf, maar juist de daarmee gecreëerde ruimte de kwaliteit bepaalt.

Corien Ligtenberg Foto's Arthur Blonk

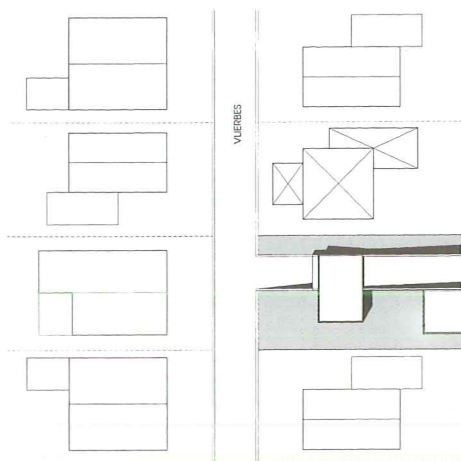
'Witte vloed' is de weinig lovende benaming voor de inwisselbare wijken die de laatste jaren aan de rand van vrijwel elk dorp in Nederland verrijzen. Ook Ruurlo in de Achterhoek is hier niet aan ontkomen. Tussen de oude dorpskern en de weilanden ligt een buurtje met aannemersvilla's, waartussen de villa van Maschiach en Rotteveel –hun eerste gerealiseerde project– een verademing is. Het programma van eisen was omvangrijk in verhouding tot de maten van de kavel (15x30 meter) en de vastgelegde nokhoogte en rooilijn. Maschiach en Rotteveel breidden het potentiële volume fors uit door een kelder te graven. Deze biedt ruimte aan de garage en het gastenvertrek. Doordat het plafond ruim een meter boven maaiveld ligt, krijgen de ondergrondse vertrekken toch daglicht. Pal boven de kelder (op 1.20 m.) liggen achtereenvolgens de werkkamer, de eetkamer en de keuken. De entree en de woonkamer –twee zelfstandige volumes– liggen op het niveau van het maaiveld. De opbouw van de villa is helder. In het witgepleisterde bouwdeel zijn twee met red cedar beschotte 'dozen' geschoven. De voorste, op de verdieping, omvat de slaapkamer en de badkamer, de andere de woonkamer. De interne organisatie loopt via een 'ruggegraat' van trappehuizen, waarop alle vertrekken uitkomen. Om te voorkomen dat de volumes te rigide zouden worden zijn ze in detaillering genuanceerd: ramen lopen om de hoek door en het pleisterwerk zet zich even voort in de houten gevel. Om zoveel mogelijk van de zon te profiteren is de woning langgerekt en is ze tegen de noordgrens van het kavel gelegd. Zo ontstond aan de zuidzijde alle ruimte voor een patio. De woning 'opent' zich naar deze zonnige, beschutte ruimte. Hieraan liggen de woonkamer, de eetkamer, de ruime hal en, op de verdieping, de slaapkamer. De 'koude' noordgevel is zo gesloten mogelijk. Ook de gevel aan de straat geeft nauwelijks haar geheimen prijs. Alleen de glazen pui van de werkkamer trekt de gevel open, en dan nog slechts gedeeltelijk: melkglas tot op ooghoogte verhindert inblik vanaf de straat. Doordat de kavel optimaal is benut, blijft rond de villa slechts een smalle groenstrook over. Dat is jammer; de fraaie noordgevel verdient het beter tot zijn recht komen en de achtergevel staat benauwd dicht, tètè dicht, op de erfscheiding.

Openheid

De villa mag vanaf de straat een uiterst gesloten indruk maken, het interieur is verrassend licht en ruim. Door de vele ramen aan de patio en in de achtergevel stroomt overvloedig daglicht binnen. De vertrekken lopen in elkaar over en de wanden hebben diverse gradaties van openheid. Die openheid werkt prachtig en is nergens storend; door de niveaoverschillen tussen de vertrekken ontstaan toch duidelijk afgebakende en intieme ruimtes. Het gegeven dat de verschillende ruimtes niet altijd fysiek zijn gedefinieerd, beperkt zich niet tot het interieur. De woonkamer heeft een grote schuifpui, die dit vertrek bij mooi weer bij de buitenruimte trekt. Het dak en de gepleisterde zijgevels reiken tot over de puilen van de werkkamer en de keuken, zodat op die plekken een beschutte overgang ontstaat van binnen naar buiten. De sobere afwerking draagt bij aan het 'lichte en luchtige' karakter: het stucwerk is wit gesausd, traphekjes ontbreken of bestaan slechts uit enkele gespannen kabels, de vloeren zijn belegd met licht parket en met natuurstenen tegels. Met deze lichte, naar 'binnen' gerichte villa hebben Maschiach en Rotteveel een veelbelovend debuut gemaakt.

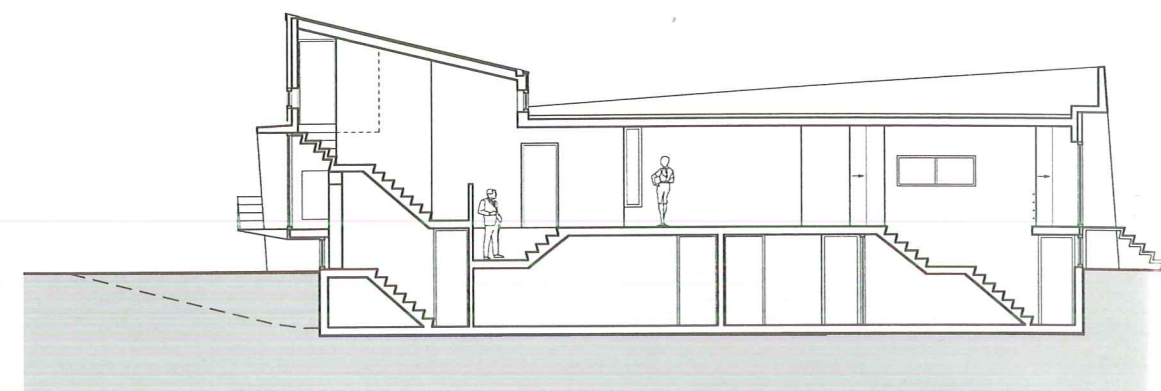


uiterst boven Door de schuifpui open te zetten wordt de buitenruimte bij de woonkamer getrokken.
boven Gesloten noordgevel

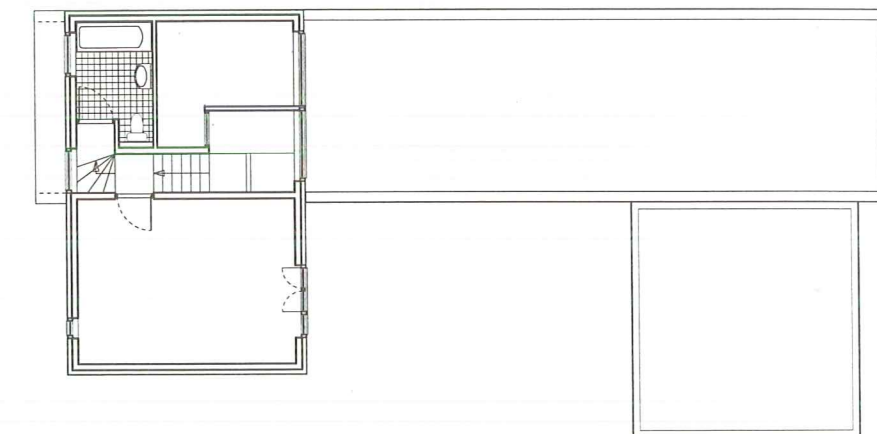


HUIS VLUGTER TE RUURLO
Opdrachtgever Jan en Anneke Vlugter,
 Bodegraven
Ontwerp Willeke Rotteveel, Ari Mashiach,
 Amsterdam
Adviseur constructies Renee Potter,
 Bouwtechnisch adviesburo, Amsterdam
Adviseur installaties/berekening
 Kalkulatieburo de Bildt bv, Leeuwarden
Aannemer Aannemingsbedrijf Ribbers
 bv, Ruurlo
Aanvang bouw mei 1995
Oplevering april 1996
Bruto vloeroppervlak 235 m²
Bruto inhoud 890 m³

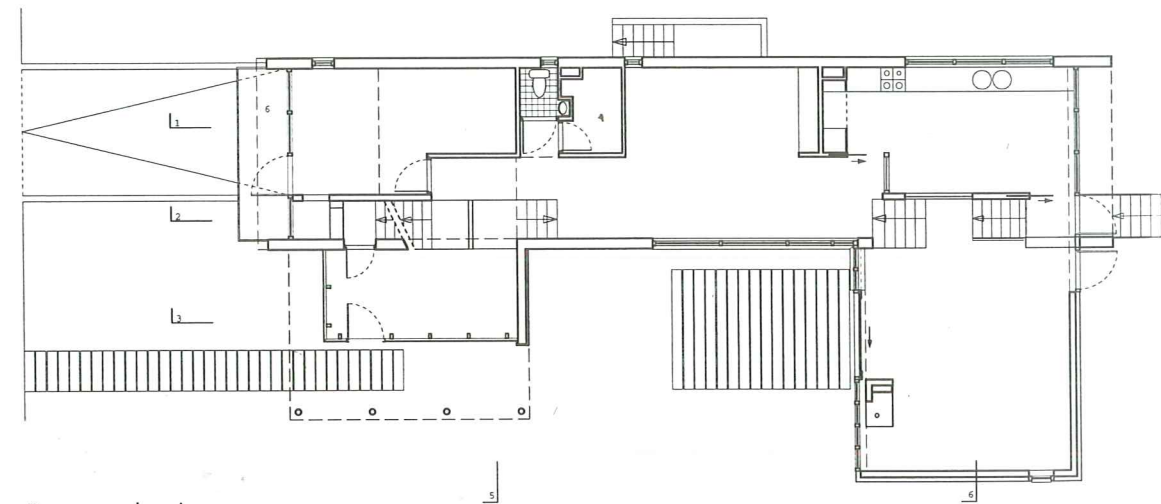
Doorsnede



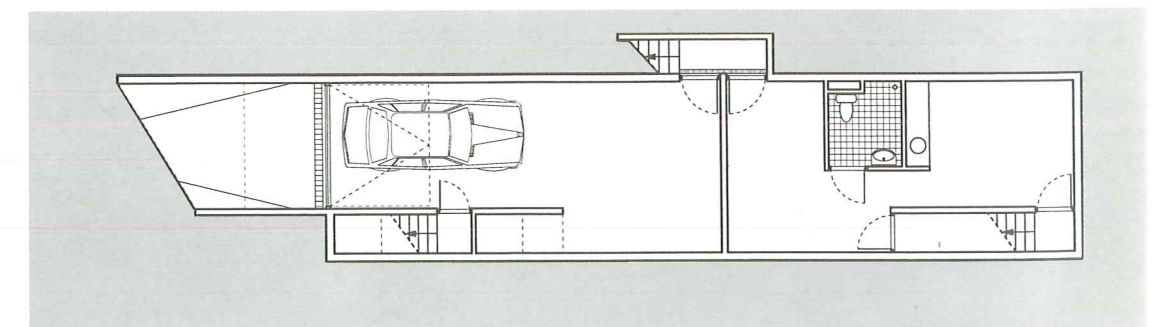
hts Situatie
der Westgevel



Verdieping



Begane grond en niveau +1m.



Souterrain