

בעמודים אלה: בין שני טורי ארונות המטבח. במרכז התמונה - מדרגות המטפסות לקומה הראשונה, שמתחתם ארונות לאחסון. מעל לפינת הבישול מופיע חיפוי פסיפס צבעוני שיופיע גם בחדר האמבטיה.

ורדה צ'צ'יק

מכסימום תכנון, מינימום עלות

הישראלית ארי משיח, ותוכננה כמעט ללא מחיצות. העיצוב זולים במיוחד, בתוספת רהיטים ואביזרים שמשיח עשה במיידיו

דירה קטנה בבית מגורים ישן באמסטרדם, שופצה לחלוטין עדידי האדריכל המינימליסטי מתבסס בעיקר על שילוב בין חומרים טובים ולא יקרים לחומרים



דירה זו גרים ארי משיח, אדריכל ישראלי שלמד ומתגורר באמסטרדם, הולנד, ורעייתו, רופאה בראשית דרכה המקצועית. לאחרונה נוספה למשפחה תינוקת, וחלק מהתכנון הנראה כאן השתנה לטובתה, אבל תוך שינוי ייעוד קטן של חלל מסוים, לא על-ידי הריסה ובנייה של קירות.

שטח הדירה לא עולה על 85 מ"ר, כ-45 מ"ר במפלס הראשון והשאר בקומה שמעליה. קומה ראשונה היא קומת מגורים - סלון, מטבח ופינת אוכל, וקומה שנייה - חדרי שינה ועבודה, מקלחת ושירותים.

בחרנו להראות את הדירה לא רק בגלל הניקיון, המינימליזם, החלוקה הגיאומטרית ורמת הביצוע של מה שנבנה ונעשה כאן. בחרנו בדירה, כי התוצאה היפה הזו הושגה במינימום של הוצאות, לא יותר מ-30 אלף דולר. קשה להשוות בין שתי הכלכלות, הישראלית וההולנדית, אבל בכל קנה-מידה זוהי עלות די מצויקה, עבור שיפוץ של דירה שהוסרו ממנה כל המחיצות הישנות, למעט רצפת בטון, תקרה ומעטפת.

יש לציין שהתכנון נעשה על-ידי האדריכל עצמו, וכפי שנתאר בהמשך - חלק גדול מהאביזרים נעשו גם הם במו-ידי ובעזרת רעייתו, וכך גם עבודות הנגרות, הריצוף והצביעה. אבל התושייה ותבונת הכפיים האו יכולה להיות נחלתם של בעלי מקצועות שונים, לא-דווקא אדריכלים, וכך אפשר לחסוך הון רב ולהגיע לתוצאה מקסימה.

חם ועמיד

הגישה העקרונית של ארי ורעייתו לתכנון היתה, שהייעודים השונים של החללים יוגדרו בעיקר באמצעות רהיטים ואלמנטים שימושיים אחרים ולא על-ידי מחיצות, למעט שני גושי קירות, אחד בכל קומה. בקומה התחתונה זהו גרם המדרגות עם המזווה שמתחתיו, אשר מגדיר את חלל המגורים בצדו האחד ואת המטבח ופינת האוכל בצדו השני. בקומה העליונה זוהי "הקופסא האדומה", המכילה בתוכה את המקלחת והשירותים, ומפרידה למחצה בין חלל השינה לבין חלל העבודה. הקיר החוצץ בין תחומי המטבח והשינה אינו אטום לחלוטין, נפתח בו חלון כדי שיהיה מעבר של אור - טבעי או מלאכותי - בין איזור הבישול לבין איזור השינה.

לא בטוח שהתצלום מסגיר את פשטות החומרים שבהם השתמש משיח בחלל זה, ולכן נפרט: על הבטון היצוק של הרצפה הוא הדביק משטחי לבידים של עץ לבנה בגודל 60x120 ובעובי של 12 מ"מ. משטחי העבודה במטבח הם מפורמייקה, ודלתות הארוונות עשויות מ-M.D.F צבוע, ונראות נפלא. מעל למשטחים השתמש משיח

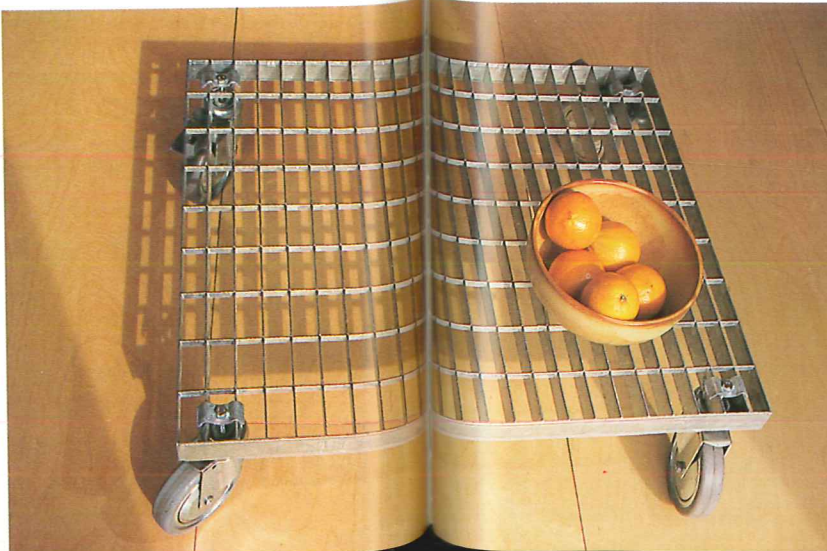
קומה ראשונה היא קומת מגורים - סלון, מטבח ופינת אוכל, וקומה שנייה - האדומה, המכילה

חדרי שינה ועבודה, מקלחת ושירותים. בקומה העליונה נמצאת "הקופסא בתוכה את המקלחת והשירותים, ומפרידה למחצה בין חלל השינה לבין חלל העבודה

ברצועות פסיפס צבעוני, וכאן הוא לא חסך בעלויות והשתמש בטוב ביותר. כך גם לגבי קולט האדים והתנור שסופקו על-ידי חברת Atag.

הקיר המפריד בין שני האזורים מצופה בלבד Cheapwood שרכש לאחרונה פופולריות גם בישראל, העשוי משיביבי עץ קטנים המלוכדים ביניהם בחומרים פלאסטיים. חומר חם, עמיד, בעל מרקם טבעי. בחלק הגבוה של קיר המטבח, הקרוב יותר לפינת האוכל, המצופה אף הוא באבני פסיפס צבעוניות, בנה משיח שלוש גומחות - ריבועית, מלבן ארוכי ומלבן רוחבי, שם מונחים בקבוקים, מיכלים לסוכר, פלפל ומלח וכיו"ב.

השולחן הסלוני של בני הזוג משיח הוא דוגמא נפלאה של טרנספורמציה בעזרת הדמיון. ריבוע המתכת המסורג הוא פריט תעשייתי שיש לו שימושים שונים: פעם כמכסה לביוב, פעם אחרת כסורג לחלון במפעל תעשייתי. משיח נטל אותו, הוסיף לו גלגלים, והרי שולחן. "נכון, כשנגיש עליו צלוחית עם בוטנים - יש סיכוי שהבוטנים שיפלו מהצלוחית יפלו לרצפה", מודה משיח בנחיצותו

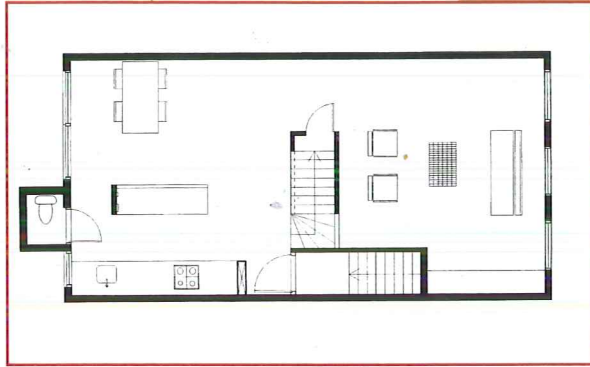
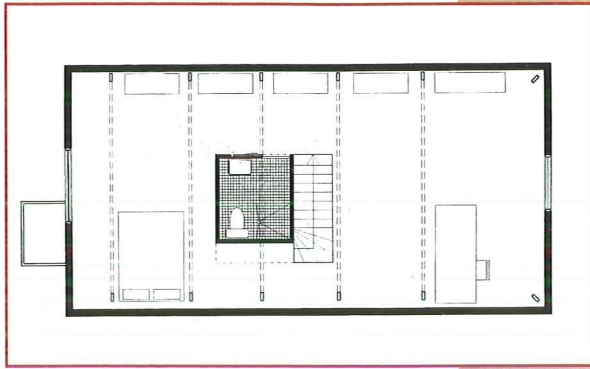


למעלה: למעלה - הסלון. פינת ההסבה מאורגנת סביב שולחן סלוני שיצר ארי משיח מסורג של מכסה ביוב, שהוא הוסיף לו גלגלים תעשייתיים. **רחוק מימין:** מבט מקרוב על השולחן הסלוני. **ממימין:** מבט נוסף על פינת ההסבה בסלון, בכיוון פינת האוכל.



בעמוד זה: הצד השני,
 הפונה לסלון, של קיר
 האחסון במטבח. הוא
 מצופה בחומר הנקרא
 "ציפוד" (עץ זול) העשוי
 משביבי עץ קטנים
 המלוכדים ביניהם
 בחומרים פלאסטיים. רק
 במקום אחד לא מכסה
 דלת על תא האחסון,
 וותרה בקיר גומחה
 להנחת הכלים היפים.
 בעמוד ממול: מבט
 מזווית אחרת על
 המדרגות, הדלת האדומה
 והקיר המצופה "ציפוד".

הדור החוצץ בין תחומי המטבח והשיבה אינו אטום לחלוטין.
 נפתח בו חלון כדי שיהיה מעבר של אור - טבעי
 או מלאכותי - בין איזור הבישול לבין איזור השיבה



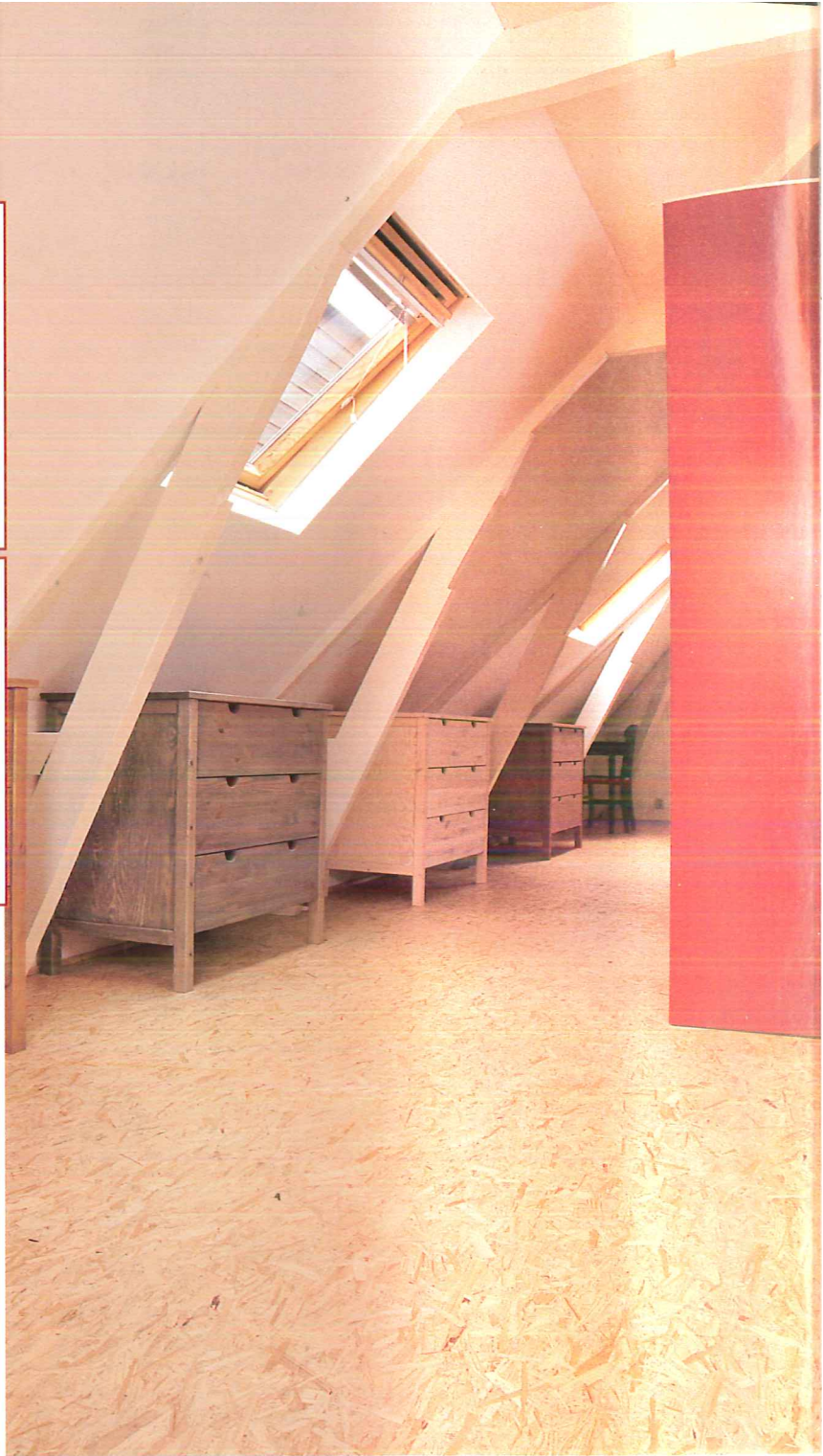
של משטח מזכוכית שיכסה את הסורג. "אבל ביתיים לא עשינו זאת, כי השולחן הרבה יותר יפה כפי שהוא".

עבודה מהבית

שלושת השרפרפים השעונים אל הקיר הם שרפרפי עץ פשוטים בצורת ח' שהוזמנו מנגר. גופי התאורה הקבועים בקירות הם צינורות שמישי הוסיף להם הברגה ונורות, ושאר הרהיטים - הספות והכורסאות, מה לעשות... אותם צריך היה לרכוש בחנות רהיטים.

נעלה לקומה השנייה, שהיא חלל מתחת לגג משופע, שנקבעו בו שפע חלונות סקיי-לייט המחזירים אור טבעי במשך שעות ארוכות. על-ידי הגפה של תריסים אפשר למנוע מהאור לחדור, אם רוצים להתעורר מאוחר בבוקר או להירדם מוקדם.

את פינת השינה ארגו בני הזוג כך שהמיטה ניצבת דווקא באמצע החלל, כדי שלא יהיו להם בעיות של קימה תוך הגנה מפני חבטה בראש. את הקירות הנמוכים שמתחת לשיפוע הם ניצלו לשידות לאחסון. כאן מחולק החלל על-ידי גוש המכיל את המקלחת והשירותים, שצופו אף הם - כמו חלק מהמטבח - בפסיפסים, אך הפעם שולט בכיפה הצבע הכחול. הארון לתליית בגדים שאינם ניתנים לקיפול נמצא בחלק של הקיר שאינו פונה ישירות לחלל השינה, ובני הזוג חייבים להקיף את המקלחת כדי להוציא את הבגדים התלויים. בחלק השני של החלל, מעבר לגוש המקלחת, יש שתי פינות עבודה, לשני



הקומה השנייה, שהיא חלל מתחת לגג משופע, שנקבעו בו שפע חלונות סקיי-לייט המחזירים אור טבעי במשך שעות

בני הזוג. "שנינו עובדים מחוץ לבית, אבל לעתים קרובות מביאים חלק מהעבודה הביתה. אני, לדוגמה, ממשין חלק מהעבודה היצירתית, התכנונית - בפנית העבודה הביתית", מסביר משיח. כשהילדה תהיה זקוקה לחלל גדול יותר, תשתנה הקומה השנייה בהתאם לצרכים החדשים.

נותרה שאלה אחת לא פתורה: מהי המעין-גומחה הקטנה, שבה הותקן בית-שימוש, ולמה היא בולטת בצורה משונה מחוץ לבניין? "זהו בית בן יותר ממאה שנה", מסביר משיח. "כשהוא נבנה, עד כמה שזה יישמע מוזר לאזרח בן-זמנו - לא נהגו להתקין באמסטרדם בתי-שימוש בבתי-מגורים.

כשסוף-סוף החלו להתקין בתי-שימוש בבתי המגורים, הוסיפו לכל אורך הבנין, במקום הזה בדיוק, יחידה קטנה לשירותים, והוא פשוט הבליטה הקטנה, שלא יכולנו לשנות או להעלים". היכן עשו תושבי אמסטרדם את צרכיהם, ולאן השליכו אותם לפני מאה שנה? מאחר שזוהי עיר של תעלות

- לא יקשה עלינו לנחש... ●



למעלה: חלל השינה והעבודה בקומה העליונה. המיטה של בני הזוג (שלא נראית בתמונה) ניצבת במרכז החדר כדי לאפשר להם לעמוד. הקירות הנמוכים נוצלו להעמדת ארונות אחסון. משמאל: קיר הפסיפס הצבעוני במקלחת. שני השרטוטים: למעלה - הקומה העליונה. למטה - קומת הכניסה.